

Instruction Manual Smart Light Bulb



Zigbee 3.0

WORKS WITH Google Assistant

WORKS WITH Amazon Alexa

ZB-TDA14-RCW-E27-MS-EE24

• QRコードをスキャンして、日本語のマニュアル、インストールビデオ、機能紹介を入手してください

• QR 코드를 스캔하면 한국어 설명서, 설치 동영상, 기능 가이드를 볼 수 있습니다

• من فضلك تم بفتح رمز الاستجابة السريعة (QR-code) للحصول على، دليل المستخدم باللغة العربية والفيديو التعليمي ووصف الوظائف



请扫描二维码获取中文的说明书、安装视频及功能介绍

Product description

ZIGBEE bulb is a smart home device that can communicate with mobile phones, tablets and other devices through ZIGBEE connection, so as to achieve remote control, timing switch, voice control and other functions. The principle of ZIGBEE bulbs is to integrate LED lamp beads inside a plastic or ceramic lampshade, connect to the home gateway module, and users can control them through devices such as mobile phone apps or smart speakers

Warnings

- It is recommended that the fittings are installed by a qualified electrician ensuring the installation complies with current IEE wiring regulations & local building control.
- Do not disassemble, reassemble, modify, or attempt to repair the product by yourself. Such products may cause electric shock, which may cause serious injury or death.

Storage

Before opening, the product should be placed in a ventilated and dry environment, with a temperature of -40°C to $+100^{\circ}\text{C}$, and a relative humidity $\leq 85\%\text{RH}$; indoor environment with no acid, alkali, salt and corrosive, explosive gas, flammable matter, protected from dust, rain and snow.

Product specifications

| | |
|-------------------------------|---------------------|
| Model: | ZL1095TD |
| Product Size: | 60mm*60mm*118 mm |
| Color Temperature: | 6500k - 2700K |
| Wattage: | 9W \pm 10% |
| Lumen: | 806LM \pm 10% |
| CAP: | E 27 |
| Voltage: | AC90 - 250V/50/60Hz |
| Beam Angle: | 200° |
| Frequency Band: | 2.412 - 2.484GHz |
| Maximum Radio Transmit Power: | < +16dBm |

Download the MOES APP

- Download MOES App on App store or scan the QR code



MOES App is upgraded as much more compatibility than Tuya Smart/Smart Life App, functional well for scene controlled by Siri, widget and scene recommendations as the fully new customized service. (Note: Tuya Smart/Smart Life App still works, but MOES App is highly recommended)

2. Registration or Log in.

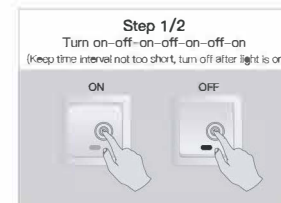
- Download "MOES" Application.
- Enter the Register/Login interface; tap "Register" to create an account by entering your phone number to get verification code and "Set password". Choose "Log in" if you already have a MOES account.

Steps for connecting the APP to the device

- Confirm you have connected 2.4G WiFi and a ZigBee hub into the MOES APP.

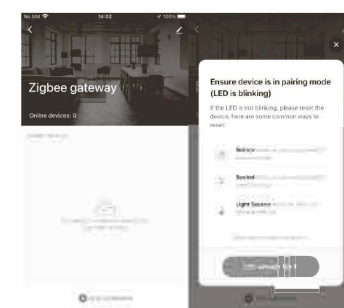


- Add the ZigBee bulb into the hub
 - Reset the bulb by ON/OFF for 5 times until it flashes for 6s.



- Enter the gateway.

Please follow the picture below to finish as "Add subdevice" -> LED already blink, and the configuration would take about 10-12s, which is up to the network condition.



- Add the device successfully, you can edit the name of the device to enter the device page by click "Done".

- And now you can enjoy the smart automation by controlling the smart bulb anywhere you like.



Control your home with your voice

Devices are compatible with Amazon Alexa and Google Home supported functionalities. Please see our step-by-step guide on: <https://www.moestech.com/blogs/news/smart-device-linked-voice-speaker>

Declaration of conformity

Hereby, WENZHOU NOVA NEW ENERGY CO.LTD declares that the radio equipment type ZB-TDA14-RCW-E27 is in compliance with Directive 2014/53/EU, 2014/35/EU, 2014/30/EU, 2011/65/EU. The full text of the EU declaration of conformity is available at the following internet address: <https://www.moestech.com/blogs/news/zb-tda14-rcw-e27>

Trouble shooting

If you have problems installing or operating your device, please review its product data sheet: <https://www.moestech.com/blogs/news/zb-tda14-rcw-e27>

WARRANTY INSTRUCTIONS

Dear Sir or Madam, thank you for purchasing the product. We hope you'll enjoy using it. The warranty for the products in the warranty card is hereby granted as follows.

As a condition of using the warranty, you must comply with the following terms and procedures:

- Products are covered by a 24-month warranty, effective from the date of purchase of the covered product by a retail customer.
- In order to exercise warranty rights, the purchaser must present: a) Warranty card, b) Proof of purchase (VAT invoice, financial receipt or other document confirming the actual date of purchase), unless the purchase date of the product comes from the warranty card.
- If product quality problems occur within 24 months from the date of receipt, please prepare the product and packaging and go to the place or store where you purchased it to apply for after-sales maintenance. If the product is damaged due to personal reasons, a certain maintenance fee will

be charged.

- We recommend that you properly protect the goods when delivering them to the guarantor - for this purpose, we recommend that you use the original packaging with padding to ensure safe transportation. If you choose to use replacement packaging, we recommend that you ensure that the product is adequately protected from damage during shipping. We recommend that you place an appropriate sticker on your packaging indicating the product's susceptibility to impact, such as "Warning Glass".
- Reported defects covered by the warranty will be considered immediately and no later than 14 days from the date of delivery of the goods to the Guarantor.
- After checking and determining the legality of the warranty claim, the Guarantor's services will repair the product within a reasonable time, not exceeding 30 days from the date of delivery of the goods to the Guarantor. However, if hard-to-find spare parts are required, this deadline may extend the time it takes to deliver the part from

the manufacturer's factory.

- The warranty does not include the performance of maintenance and similar operations specified in the user manual, and users are obliged to do it themselves.
- If defects occur due to natural wear and tear during use, the warranty does not cover it.
- The warranty does not cover:
 - Mechanical damage caused by the user's fault and product defects caused by such damage.
 - Damage caused by improper use of the product.
 - The rights under the guarantee will expire in the following circumstances:
 - Remove the warranty seal from the product.
 - Remove the serial number from the product.
 - Take action to eliminate physical defects in the product outside of authorized service.
 - Use non-original parts and consumables.

Recycling information

All products marked with the symbol for separate collection of waste electrical and electronic equipment (WEEE Directive 2012/19 / EU) must be disposed of separately from unsorted municipal waste. To protect your health and the environment, this equipment must be disposed of at designated collection points for electrical and electronic equipment designated by the government or local authorities. Correct disposal and recycling will help prevent potential negative consequences for the environment and human health. To find out where these collection points are and how they work, contact the installer or your local authority.



Thank you for your support and purchase at we Moes, we are always here for your complete satisfaction, just feel free to share your great shopping experience with us.



If you have any other need, please do not hesitate to contact us first. We will try to meet your demand.

FOLLOW US



UK NEW EVATOST CONSULTING LTD
Address: Suite 11, First Floor, Moy Road Business Centre, Taffs Well, Cardiff, Wales, CF15 7QR
Tel: +44-292-1680945
Email: contact@evatmaster.com

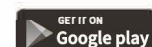
EC NEW AMZLAB GmbH
Laubenhof 23, ESSEN 45326
Email: info@amz-lab.de
Tel: +491745298066
Made In China

Manufacturer: WENZHOU NOVA NEW ENERGY CO., LTD
Address: Power Science and Technology Innovation Center, NO.238, Wei 11 Road, Yueqing Economic Development Zone, Yueqing, Zhejiang, China
Tel: +86-577-57188815
After-sale Service: service@moeshouse.com

Instrukcja obsługi (Polski)

Pobierz aplikację MOES

- Pobierz aplikację MOES ze sklepu App Store lub zeskanuj kod QR



- Zarejestruj się lub zaloguj.
 - Pobierz aplikację „MOES”.
 - Wejdź do interfejsu rejestracji/połączenie; dotknij „Zarejestruj się”, aby utworzyć konto, wprowadzając swój numer telefonu, aby otrzymać kod weryfikacyjny i „Ustaw hasło”. Wybierać „Zaloguj się”, jeśli już to zrobisz konto MOES.

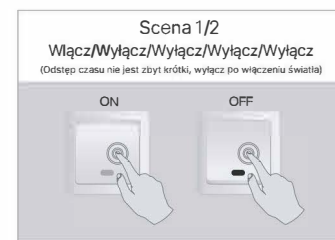
Kroki, aby połączyć aplikację z urządzeniem

- Potwierdź, że w aplikacji MOES podłączyłeś 2.4G i koncentrator ZigBee.

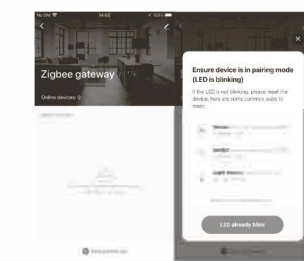


- Dodaj żarówkę ZigBee do koncentratora

- Zresetuj żarówkę, włączając ją i wyłączając 5 razy, aż zacznie migać przez 6 sekund.



- Wejdź do bramy. Postępuj zgodnie z ilustracją poniżej, aby zakończyć jako „Dodaj urządzenie podrzędne” -> dioda LED już miga, a konfiguracja zajmie około 10-12 s, w zależności od stanu sieci. sieć.



- Jeśli dodanie urządzenia się powiedzie, możesz edytować nazwę urządzenia, aby wejść na stronę urządzenia, klikając „Gotowe”. stronę urządzenia, klikając „Gotowe”.

- Teraz możesz cieszyć się inteligentną automatyzacją, sterując inteligentną żarówką w dowolnym miejscu.



Deklaracja zgodności
WENZHOU NOVA NEW ENERGY CO. oświadcza, że urządzenie radiowe typu ZB-TDA14-RCW-E27 jest zgodne z dyrektywami 2014/53/EU, 2014/35/UE, 2014/30/UE, 2011/65/UE. Pełny tekst deklaracji zgodności UE dostępny jest pod następującym adresem internetowym: <https://www.moestech.com/blogs/news/zb-tda14-rcw-e27>

Opis gwarancji

Szanowni Państwo, dziękujemy za zakup tego produktu. Mamy nadzieję, że będziecie zadowoleni z jego używania. Poniższa gwarancja udzielana jest na produkty wymienione w karcie gwarancyjnej. Warunkiem skorzystania z gwarancji jest przestrzeganie następujących warunków i procedur:

- Produkty objęte są 24-miesięczną gwarancją liczoną od dnia zakupu objętego gwarancją produktu przez Klienta detalicznego.

- Aby skorzystać z prawa rękojmi, kupujący powinien przedstawić:
 - kartę gwarancyjną,
 - dowód zakupu (faktura VAT, paragon finansowy lub inny dokument potwierdzający faktyczną datę zakupu), chyba że data zakupu produktu wynika z karty gwarancyjnej.
- Jeżeli w ciągu 24 miesięcy od daty otrzymania produktu wystąpią problemy z jakością produktu, prosimy o przygotowanie produktu i opakowania oraz udanie się na miejsce lub do sklepu w którym go kupiłeś, aby poprosić o naprawę posprzedażną. Jeśli produkt zostanie uszkodzony z przyczyn osobistych, zostaną naliczone pewne koszty naprawy.
- Gwarancja nie obejmuje:
 - Uszkodzeń mechanicznych powstałych z winy użytkownika i wynikających z tego wad produktu.
 - Uszkodzeń powstałych na skutek nieprawidłowego użytkowania produktu.

Руководство по эксплуатации (Русский язык)

Скачать приложение MOE

- Загрузите приложение MOES в App store или отсканируйте QR-код

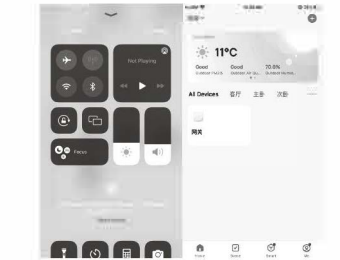


Приложение MOES имеет более высокую совместимость, чем приложение Tuya Smart/Smart Life, функциональность для сцен, управляемых Siri, виджеты и рекомендации сцен в качестве полностью нового индивидуального сервиса. (Примечание: Приложение Tuya Smart/Smart Life все еще работает, но настоятельно рекомендуется приложение MOES)

- Регистрация или вход.
 - Скачать приложение „MOES”.
 - Войдите в интерфейс регистрации/входа в систему; нажмите “Регистрация”, чтобы создать учетную запись, введя свой номер телефона для получения проверочного кода и “Установить пароль”. Выберите “Войти”, если вы если у вас уже есть учетная запись MOES.

Шаги для подключения APP к устройству

- Убедитесь, что вы подключили 2.4G WiFi и концентратор ZigBee к MOES APP.



- Добавьте лампу ZigBee в концентратор

- Сбросьте лампочку, включив/выключив ее 5 раза пока она не начнет мигать в течение 6 с.



- Введите шлюз. Пожалуйста, следуйте нижеприведенному рисунку, чтобы закончить как “Добавить субустройство” -> Светодиод уже мигает, и конфигурация займет около 10-12 секунд, что зависит от состояния сети условие.

- Если устройство успешно добавлено, вы можете изменить имя устройства для входа на страницу устройства, нажав кнопку “Готово”.
- Теперь вы можете наслаждаться интеллектуальной автоматизацией, управляя умной лампой в любом месте.



Заявление о соответствии
Настоящим компания WENZHOU NOVA NEW ENERGY CO., LTD заявляет, что радиооборудование типа ZB-TDA14-RCW-E27 соответствует

Директивам 2014/53/EU, 2014/35/UE, 2014/30/UE, 2011/65/UE. Полный текст декларации ЕС о соответствии доступен по следующему интернет-адресу: <https://www.moestech.com/blogs/news/zb-tda14-rcw-e27>

Гарантия

Уважаемый господин или госпожа, спасибо за покупку этого продукта. Надеемся, вам понравится его использовать. На продукты, указанные в гарантийной карте, предоставляется следующая гарантия. В качестве условия использования гарантии вы должны соблюдать следующие условия и процедуры:

- Продукция имеет 24 - месячную гарантию, которая вступает в силу с даты покупки розничным клиентом охватываемой продукции.
- Для осуществления гарантийного права покупатель должен предъявить:
 - гарантийную карту,
 - свидетельство о покупке (счет - фактуру НДС, финансовую квитанцию или другой документ, подтверждающий фактическую дату покупки), если только дата покупки продукта не получена из гарантийной

- карты.
- В случае возникновения проблем с качеством продукции в течение 24 месяцев с момента ее получения подготовьте продукт и упаковку и отправьте в место покупки или магазин для послепродажного ремонта. Если продукт поврежден по личным причинам, взимается определенная плата за ремонт.
- Гарантия не включает:
 - Механические повреждения по вине пользователя и вызванные ими дефекты продукции.
 - Ущерб причиненный неправильным использованием продукции.

Часто задаваемые вопросы

- Что делать, если я не могу настроить оборудование?
 - Проверьте, включено ли устройство.
 - Убедитесь, что ваш мобильный телефон и модуль коммутатора находятся в одной и той же сети WiFi 2,4 ГГц.
 - Хорошее ли у него интернет-соединение.
 - Убедитесь, что пароль, введенный в приложении, правильный.

- Убедитесь, что проводка правильная.

ИНФОРМАЦИЯ ПО ПЕРЕРАБОТКЕ

Все изделия, отмеченные символом раздельного сбора отходов электрического и электронного оборудования (Директива WEEE 2012/19/EU), должны утилизироваться отдельно от несоортированных бытовых отходов. Чтобы защитить ваше здоровье и окружающую среду, это оборудование необходимо утилизировать в специально отведенных пунктах сбора электрического и электронного оборудования, определенных правительством или местными органами власти. Правильная утилизация и переработка помогут предотвратить потенциальные негативные последствия для окружающей среды и здоровья человека. Чтобы узнать, где находятся эти пункты сбора и как они работают, обратитесь к установщику или в местные органы власти.