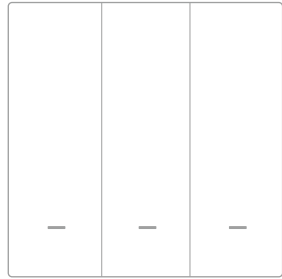


# Instruction Manual Scene Switch



English



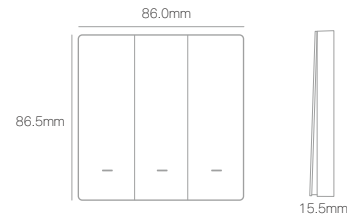
- Bitte scannen Sie den QR-Code, um das deutsche Handbuch, das Installationsvideo und die Funktionseinführung zu erhalten
- Escanee el código QR para obtener el manual en español, el video de instalación y la introducción de la función
- Veuillez scanner le code QR pour obtenir le manuel en français, la vidéo d'installation et l'introduction des fonctions
- Отсканируйте QR-код, чтобы получить руководство на русском языке, видео по установке и описание функций
- Leia o código QR para obter o manual em português, o vídeo de instalação e a introdução das funções

02

## Product Introduction

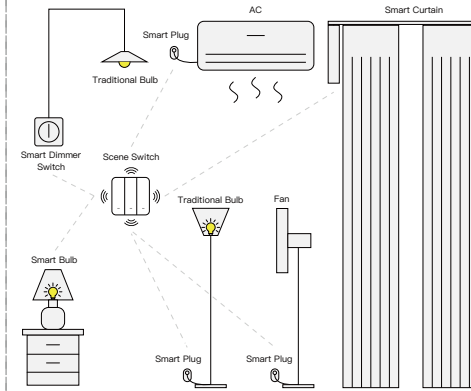


- This Scene Switch is powered by battery, which is developed under ZigBee communication. After connecting with ZigBee gateway and adding into Smart life App, it allows you to quickly "set the scene" for a particular room or living scene, like Reading, Movie, and so on.
- Scene Switch is a time and energy-saving item alternative to the traditional hard-wired switch, with push button design it can be stick on the wall or put it on everywhere you like.



03

## Scene Switch with Your Smart Home



04

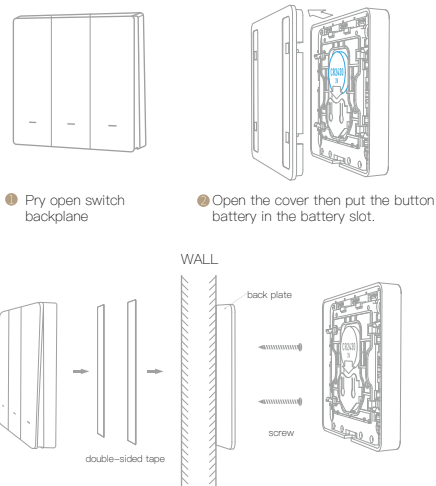
## Specification

Input Power:	CR 2032 button battery
Communication:	ZigBee 3.0
Dimension:	86*86.5*15.5mm
Standby current:	10uA
Working Temperature:	-10°C~45°C
Working Humidity:	<90%RH
Button lifecycle:	500K

## Installation

Open the cover then put the button battery in the battery slot. Press the button on the switch, the indicator will turn on, it means that the switch works correctly.

05



### Method 1

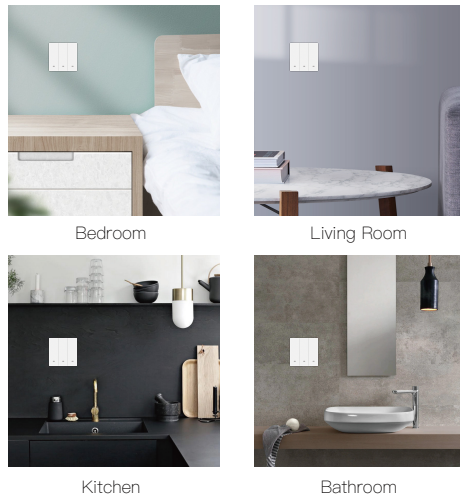
Clean the walls with a cloth, then blow dry them. Use double-sided tape on the back of the scene switch and then stick it on the wall.

### Method 2

First remove the bottom plate of the scene switch, fix it on the wall with screws, and then cover the panel.

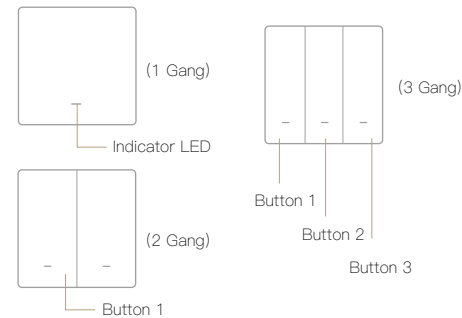
06

## Fix it as Where as You Want



07

## Connection and Operation



**Indicator LED**  
Long press the button, the indicator will turn on. The indicator flash quickly, it means that the switch under process of network connecting.  
**Scene Switch Operate:** Each one button can be adapted up to three different scenarios through the APP.  
(Single Click) : Activate the 1st scene  
(Double Click) : Activate the 2nd scene  
Long Hold 5s: Activate the 3rd scene  
Press and Hold button 1 for 10s get into pair mode, LEDs will quick flash

08

## APP Operation

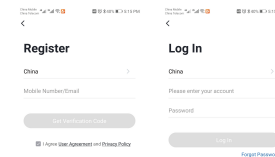
1. Search the App in the store or scan the QR code on the package/ manual to download and install the App.



Please scan the QR code or download Smart Life on App store.

2. Register and login

If you download for the first time, please click the "register" button to register your account. If you have an account, click the "login" button.



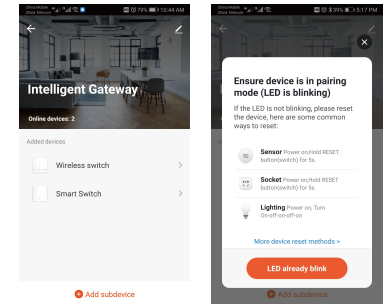
Log in with your account or register a new account

09

## APP Operation

3. Add devices

Note: ZigBee gateway needs to be added before adding devices  
Connect the device to the power supply, press and hold the first button to put the device into the network configuration mode, and ensure that the mobile phone is connected to the same network. Open the app, on the "smart gateway" page, click "add subdevice", and click "LED already blink".



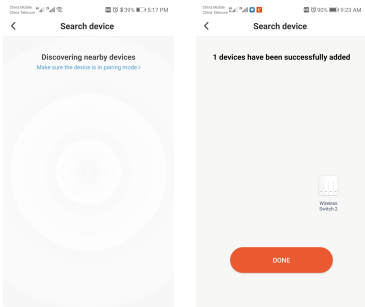
Add subdevice

Add subdevice

10

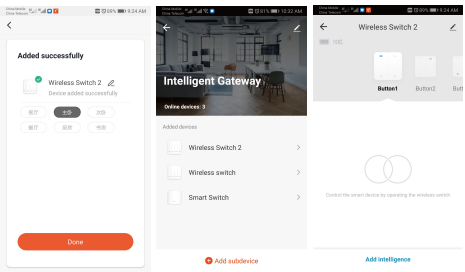
APP Operation

Wait for device networking to succeed,Click "DONE" to add the device successfully.  
\*NOTE: If you fail to add the device, please move the gateway closer to the product and reconnect the network after powering on.



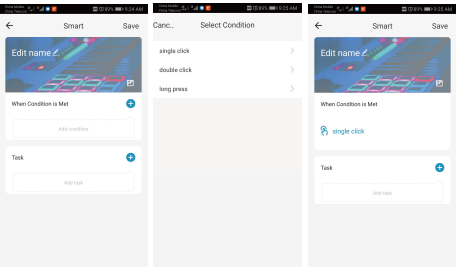
APP Operation

After connecting the network successfully, you will see the Intelligent Gateway page, choose the WIRELESS SWITCH 2 to enter the controlling page, then choose "Add intelligence" enter to the setting mode.



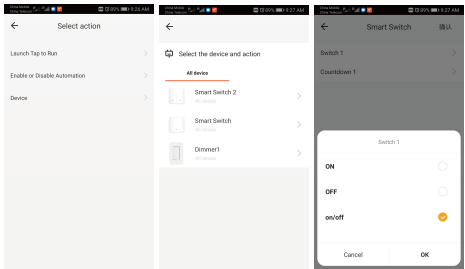
APP Operation

Choose "Add condition" to choose the controlling condition, such as "Single click", the choose "Add task" choose the controlling action.



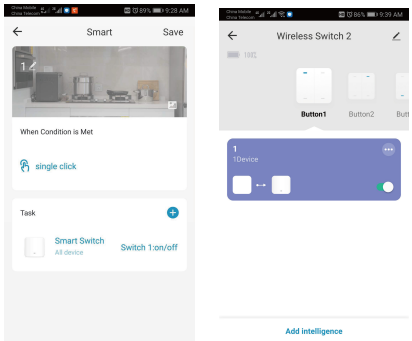
APP Operation

Such as choose the On/Off status of the switch.



APP Operation

Save your collocation, the you could use the scene switch to control the light.



SERVICE

- 1.During the free warranty period, if the product breaks down during normal use, we will offer free maintenance for the product.
  - 2.Natural disasters/man-made equipment failures, disassembly and repair without the permission of our company, no warranty card, products beyond the free warranty period, etc., are not within the scope of free warranty
  - 3.Any commitment (oral or written) made by the third party (including the dealer/service provider) to the user beyond the warranty scope shall be executed by the third party
  - 4.Please keep this warranty card to ensure your rights
  - 5.Our company may update or change the products without notice.
- Please refer to the official website for the updates.

RECYCLING INFORMATION

All products marked with the symbol for separate collection of waste electrical and electronic equipment (WEEE Directive 2012 /19 / EU) must be disposed of separately from unsorted municipal waste. To protect your health and the environment, this equipment must be disposed of at designated collection points for electrical and electronic equipment designated by the government or local authorities. Correct disposal and recycling will help prevent potential negative consequences for the environment and human health. To find out where these collection points are and how they work, contact the installer or your local authority.



WARRANTY CARD

Product Information

Product Name\_\_\_\_\_

Product Type\_\_\_\_\_

Purchase date\_\_\_\_\_

Warranty Period\_\_\_\_\_

Dealer Information\_\_\_\_\_

Customer's Name\_\_\_\_\_

Customer Phone\_\_\_\_\_

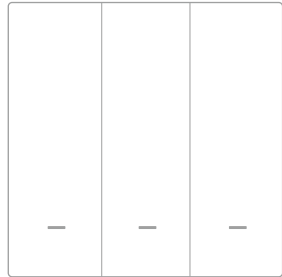
Customer Address\_\_\_\_\_

Maintenance Records

Failure date	Cause Of Issue	Fault Content	Principal

# Инструкция по эксплуатации

## Переключение сцены



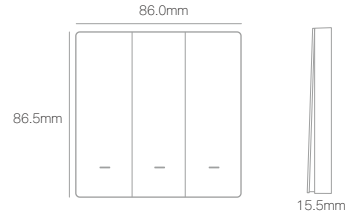
русский



### премьера продукта

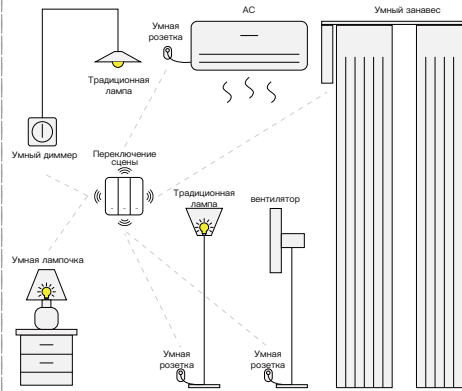


- Этот переключатель сцены питается от батареи, которая разработана для связи ZigBee. После подключения к шлюзу ZigBee и добавления в приложение Smart life оно позволяет быстро «установить сцену» для конкретной комнаты или жилой сцены, например «Чтение», «Кино» и т. д.  
- Переключатель сцены — это энергосберегающая альтернатива традиционному проводному выключателю, позволяющая экономить время и энергию, с кнопочным дизайном. Его можно прикрепить к стене или разместить где угодно.



02

### Переключение сцен с вашим умным домом



03

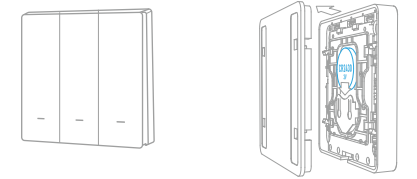
### Спецификация

Input Power:	Батарейка-таблетка CR 2032
Communication:	ZigBee 3.0
Dimension:	86*86.5*15.5mm
Standby current:	10uA
Working Temperature:	-10°C~45°C
Working Humidity:	<90%RH
Button lifecycle:	500K

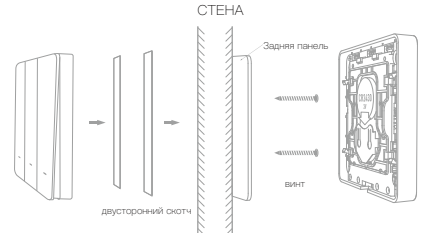
### Установка

Откройте крышку, затем поместите батарею в батарейный отсек. Нажмите кнопку на переключателе, загорится индикатор, это означает, что переключатель работает правильно.

04



- Подденьте объединительную плату коммутатора
- Откройте крышку, затем поместите батарею-таблетку в отсек для батареи.



Метод 1:

Очистите стены тканью, затем высушите их феном. Приклейте двусторонний скотч к задней части переключателя сцены, а затем приклейте его к стене.

Метод 2:

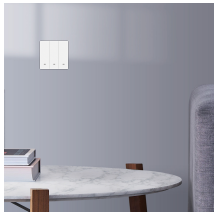
Сначала снимите нижнюю панель переключателя сцен, закрепите ее на стене винтами, а затем закройте панель.

05

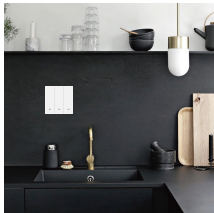
### Исправьте это, как хотите



спальная комната



Гостинная



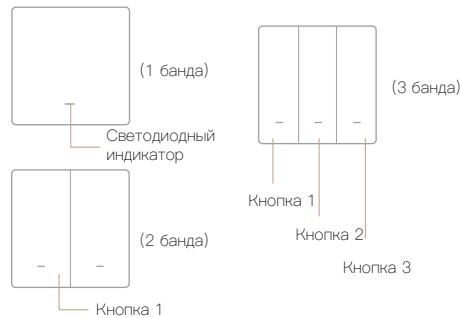
Кухня



Ванная комната

06

### Подключение и работа



Светодиодный индикатор  
Нажмите и удерживайте кнопку, загорится индикатор. Индикатор быстро мигает, это означает, что коммутатор находится в процессе подключения к сети.  
Работа с переключением сцен: каждая кнопка может быть адаптирована к трем различным сценариям через приложение.  
(Один щелчок): активировать 1-ую сцену.  
(Двойной щелчок): активировать 2-ую сцену.  
Длительное удержание 5 с: активировать 3-ую сцену  
Нажмите и удерживайте кнопку 1 в течение 10 секунд, чтобы войти в режим сопряжения, светодиоды будут быстро мигать

07

### Работа приложения

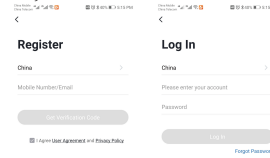
1. Найдите приложение в магазине или отсканируйте QR-код на упаковке/руководстве, чтобы загрузить и установить приложение.



Отсканируйте QR-код или загрузите Smart Life в магазине приложений.

2. Зарегистрируйтесь и войдите

Если вы загружаете в первый раз, пожалуйста, нажмите кнопку «Зарегистрироваться», чтобы зарегистрировать свою учетную запись. Если у вас есть учетная запись, нажмите кнопку «Войти».

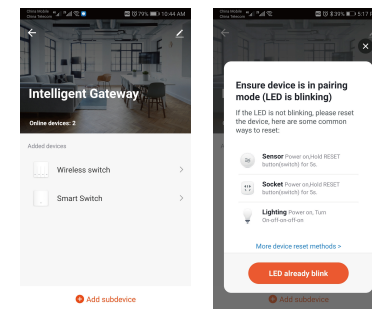


08

### Работа приложения

3. Добавьте устройства

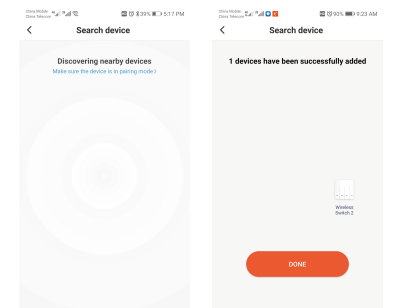
Примечание. Перед добавлением устройств необходимо добавить шлюз ZigBee.  
Подключите устройство к источнику питания, нажмите и удерживайте первую кнопку, чтобы перевести устройство в режим настройки сети, и убедитесь, что мобильный телефон подключен к сети toxsam. Откройте приложение, на странице «умный шлюз» нажмите «добавить подустройство» и нажмите «Светодиод уже мигает».



09

### Работа приложения

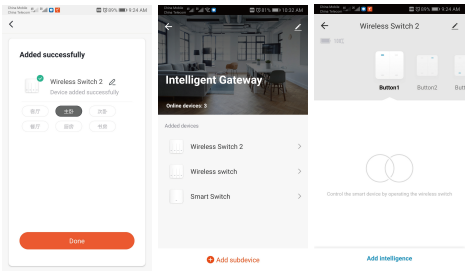
Дождитесь успешного подключения устройства к сети. Нажмите «ГОТОВО», чтобы успешно добавить устройство.  
\*ПРИМЕЧАНИЕ. Если вам не удастся добавить устройство, переместите шлюз ближе к продукту и повторно подключите сеть после включения питания.



10

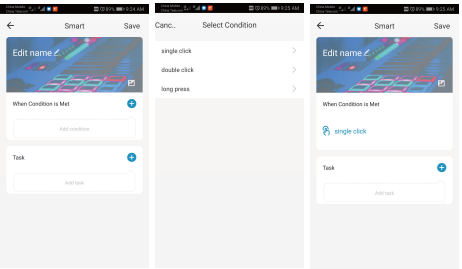
Работа приложения

После успешного подключения к сети вы увидите страницу интеллектуального шлюза, выберите БЕСПРОВОДНОЙ КОММУТАТОР 2, чтобы войти на страницу управления, затем выберите «Добавить интеллект», чтобы войти в режим настройки.



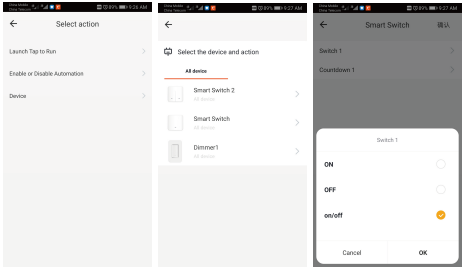
Работа приложения

Выберите «Добавить условие», чтобы выбрать управляющее условие, например «Один щелчок», выберите «Добавить задачу», выберите управляющее действие.



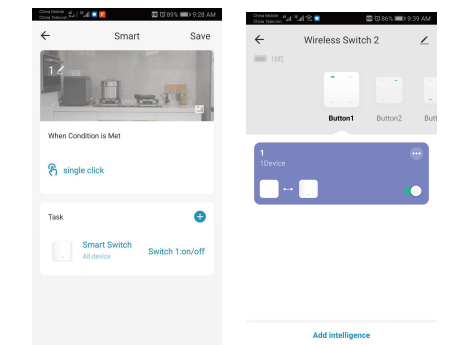
Работа приложения

Например, выберите состояние включения/выключения переключателя.



Работа приложения

Сохраните свое словосочетание, вы можете использовать переключатель сцены для управления светом.



УСЛУГА

1. В течение бесплатного гарантийного периода, если продукт сломается во время нормального использования, мы предложим бесплатное обслуживание продукта.
  2. Стихийные бедствия/техногенные поломки оборудования, разборка и ремонт без разрешения нашей компании, отсутствие гарантийного талона, продукты, выходящие за рамки бесплатного гарантийного срока и т. д., не подпадают под действие бесплатной гарантии.
  3. Любое обязательство (устное или письменное), сделанное третьей стороной (включая дилера/поставщика услуг) перед пользователем, выходящее за рамки гарантии, должно быть выполнено третьей стороной.
  4. Пожалуйста, сохраните этот гарантийный талон, чтобы обеспечить свои права
  5. Наша компания может обновлять или изменять продукты без предварительного уведомления.
- За обновлениями обращайтесь на официальный сайт.

ИНФОРМАЦИЯ О ПЕРЕРАБОТКЕ

Все изделия, отмеченные символом отдельного сбора отходов электрического и электронного оборудования (Директива WEEE 2012/19/EU), должны утилизироваться отдельно от несортированных бытовых отходов. Для защиты вашего здоровья и окружающей среды данное оборудование необходимо утилизировать в специальных пунктах сбора электрического и электронного оборудования, назначенных государственными или местными властями. Правильная утилизация и переработка помогут предотвратить возможные негативные последствия для окружающей среды и здоровья человека. Чтобы узнать, где находятся эти пункты сбора и как они работают, обратитесь к установщику или в местные органы власти.



ГАРАНТИЙНЫЙ ТАЛОН

информация о продукте

Наименование товара \_\_\_\_\_

Тип продукта \_\_\_\_\_

Дата покупки \_\_\_\_\_

Гарантийный срок \_\_\_\_\_

Информация о дилере \_\_\_\_\_

Имя заказчика \_\_\_\_\_

Телефон клиента \_\_\_\_\_

Адрес клиента \_\_\_\_\_

Записи о техническом обслуживании

Дата отказа	Причина проблемы	Содержание ошибки	Главный